

HET BEDRIJFSLEVEN IN LIMBURG

Enquête *R*egionale *B*edrijfs*O*ntwikkeling

2003



KAMER VAN KOOPHANDEL
LIMBURG-NOORD



KAMER VAN KOOPHANDEL
ZUID-LIMBURG

basis voor beslissingen

E,tiL

HET BEDRIJFSLEVEN IN LIMBURG

Resultaten *E*nquête *R*egionale *B*edrijfs*O*ntwikkeling

2003

Venlo Kamer van Koophandel Limburg-Noord
Maastricht Kamer van Koophandel Zuid-Limburg
Maastricht E,til bv



basis voor beslissingen

E,til



INHOUDSOPGAVE	<u>Pagina</u>
SAMENVATTENDE CONCLUSIES	2
1 BEDRIJFSONTWIKKELING LIMBURG 2003 - HOOFDLIJNEN	4
1.1 Algemene ontwikkelingen	4
1.2 Bedrijfsontwikkeling in Limburg	5
2 OMZET	6
3 EXPORT	9
4 WINSTGEVENDHEID	11
5 RENDEMENT	12
6 INVESTERINGEN	14
7 WERKGELEGENHEID	15
8 MIDDEN- EN KLEINBEDRIJF	17
9 VERWACHTINGEN 2004	18
10 VERANTWOORDING	20
LIJST VAN BIJLAGEN	21
Bijlage 1 ERBO-resultaten naar sector, 2001- 2003, Zuid-Limburg, Limburg-Noord, Limburg en Nederland	22
Bijlage 2 ERBO-resultaten naar grootteklasse en sector, Zuid-Limburg, Limburg-Noord, Limburg en Nederland, 2003	24
Bijlage 3 ERBO-resultaten naar bedrijfstak, Limburg en Nederland, 2003	30

ERBO LIMBURG 2003 - SAMENVATTENDE CONCLUSIES

- *2003: een moeilijk jaar voor het Limburgs bedrijfsleven.* Dit blijkt uit de dalende omzet, een afnemend percentage bedrijven met winst en voldoende rendement, een lager percentage bedrijven dat investeert en een afnemende werkgelegenheid. De huidige conjuncturele neergang (2001-2003) is sterker dan die van begin jaren negentig. Vanwege de krimp is deze recessie eerder te vergelijken met die van begin jaren tachtig.
- *Teruglopend aantal bedrijven met voldoende rendement zet investeringen en werkgelegenheid onder druk.* Bij minder rendement en onderbenutting van productiecapaciteit gaan minder bedrijven over tot investeringen. In combinatie met relatief hoge arbeidskosten leidt dit bovendien tot afkalvende werkgelegenheid bij marktgerichte bedrijven. In 2003 is voor het eerst sprake van werkgelegenheidsverlies bij de 'banenmotor' MKB.
- *Bedrijfsontwikkelingen Limburg 2003 niet sterk afwijkend van Nederland.* De economische structuur van Limburg is conjunctuurgevoeliger dan die van Nederland als geheel. Een conjuncturele neergang zal normaal gesproken in Limburg harder aankomen. Het verschil tussen Limburg en Nederland is de afgelopen jaren (2001-2003) echter kleiner geworden. De bedrijfsontwikkelingen in Limburg zijn dus - met uitzondering van de werkgelegenheidsontwikkeling - minder negatief dan op grond van de conjunctuurgevoeligheid kon worden verwacht.
- *Omzet- en werkgelegenheidsverlies in 2003 groter in Zuid-Limburg dan in Limburg-Noord.* De consequenties van de conjuncturele neergang waren eerder en sterker zichtbaar in Zuid-Limburg dan in Limburg-Noord. In 2002 ging het hierbij vooral om het teruglopen van het aantal bedrijven met voldoende rendement en de investeringen. In 2003 uit zich dit in een sterkere daling van omzet en werkgelegenheid in Zuid-Limburg.
- *Industrie het meeste onder druk, terugloop het grootst in de bouwnijverheid.* De grootste omzetzdaling vindt in 2003 plaats in de bouwnijverheid. Het aandeel investerende bedrijven is in Limburg in deze sector ook het laagst (52%). Desondanks is - mede door een goede uitgangssituatie - het aandeel bedrijven met voldoende rendement in de bouwnijverheid verhoudingsgewijs hoog (67%). De industriële bedrijvigheid staat in Limburg het meest onder druk. Het aandeel bedrijven met winst (76%) en voldoende rendement (54%) is in de industrie het laagst. Relatief veel industriële bedrijven doen investeringen (65%) om te kunnen blijven concurreren, terwijl het rendement daar weinig ruimte voor lijkt te bieden. De werkgelegenheidsdaling is in de industrie in 2003 het grootst (-4%). In 2003 wordt in Limburg voor het eerst banenverlies zichtbaar in de groothandel, detailhandel en diensten.
- *Het MKB (< 50 personen) presteert gemiddeld beter, maar is minder investeringsgeneigd dan grotere bedrijven.* Het percentage MKB-bedrijven met winst en voldoende rendement ligt in Limburg beduidend hoger dan onder grotere bedrijven. Bovendien is de daling in de omzet en werkgelegenheid bij het MKB minder groot dan bij grotere bedrijven. Het percentage grotere bedrijven dat investeert, ligt structureel zowel in Limburg als landelijk hoger dan bij MKB-bedrijven. Het Limburgs MKB loopt landelijk aardig in de pas. Het Limburgs grootbedrijf

doet het slechter dan het landelijk grootbedrijf wat betreft omzet, rendement en werkgelegenheid.

- *Mogelijk licht economisch herstel eind 2003-begin 2004.* De export van het Limburgs en landelijk bedrijfsleven is in 2003 gegroeid. Dit is mogelijk één van de indicaties van een licht economisch herstel, in overeenstemming met de verwachtingen van het Centraal Planbureau (CPB). Eventueel herstel in de tweede helft van 2003 is niet afzonderlijk zichtbaar in de ERBO-cijfers van 2003, aangezien het jaargemiddelden betreft. Uit de derde kwartaalmeting 2003 van de Barometer Economie Limburg (BEL) kwamen al verschillende positieve ontwikkelingen naar voren¹. Het Limburgs bedrijfsleven verwacht voor 2004 verbetering van omzet, export en bedrijfsresultaat, maar men is terughoudend met investeren en verwacht een verdere afname van de werkgelegenheid. De vierde kwartaalmeting van de BEL zal meer inzicht geven of de ontwikkeling richting economisch herstel doorzet.

¹ De Barometer Economie Limburg (BEL) is een economische monitor, die ieder kwartaal wordt uitgevoerd door Flycatcher en Etil in samenwerking met de Kamers van Koophandel van Limburg-Noord en Zuid-Limburg.

1 BEDRIJFSONTWIKKELING LIMBURG 2003 - HOOFDLIJNEN

1.1 Algemene ontwikkelingen

Voor het Limburgs en Nederlands bedrijfsleven is 2003 een jaar van aanhoudende conjuncturele neergang geweest. Na jaren van teruglopende orders, omzet, winst en investeringen (2001-2002) is 2003 het jaar van de afkalvende werkgelegenheid. In Limburg was de werkgelegenheidsdaling bij sommige marktgerichte sectoren in 2002 al ingezet (ERBO 2002). In de eerste helft van 2003 uitte de aanhoudende conjuncturele neergang zich in een plotselinge sterke toename van de werkloosheid. De Nederlandse economie presteert volgens het Centraal Planbureau (CPB) 'bijzonder slecht' en vertoont in 2003 naar verwachting een krimp van circa 0,75%². De gemiddelde groei voor de periode 2001-2004 komt daarmee op 0,5% per jaar, wat vergelijkbaar is met de recessie aan het begin van de jaren tachtig.

De hoop op economisch herstel werd 'uitgesteld' naar het derde en vierde kwartaal van 2003 en begin 2004. Het CPB signaleert voor het derde kwartaal van 2003 de eerste stijging van de economische groei in Nederland en het eurogebied sinds het derde kwartaal van 2002. In de Verenigde Staten en Japan (de referentiegebieden voor het eurogebied) is de economische opleving echter sterker. De achterblijvende groei in Europa is ongunstig voor de ontwikkeling van de buitenlandse vraag naar Nederlandse producten en diensten. De internationale concurrentiepositie van het Nederlands bedrijfsleven wordt bovendien bemoeilijkt door de relatief hoge arbeidskosten en de sterke euro. Voor de ontwikkeling van de binnenlandse vraag is de 'vertraagde' reactie van de overheid op de conjuncturele neergang in de vorm van bezuinigingen ongunstig. Enerzijds betreft dit de afname van overheidsuitgaven (gezondheidszorg, welzijnssector, onderwijs en overheidsdiensten). Anderzijds krijgt de consument minder te besteden door stijgende pensioenpremies, lastenverzwaringen en afname van overheidssubsidies.

Het CPB rekent voor de Nederlandse economie voor 2004 met een mogelijke groei van 1%. Deze groei is vooral afkomstig van de buitenlandse vraag (export), ondanks de verdere verslechtering van de internationale concurrentiepositie van het Nederlands bedrijfsleven. Voor een hersteljaar is dit een beperkte groei en deze is ook niet te vergelijken met het relatief snelle herstel dat begin jaren negentig optrad (1994). De beperkte productiegroei en de lage winstgevendheid blijven in 2004 naar verwachting leiden tot afnemende bedrijfsinvesteringen en oplopende werkloosheid (CPB).

De verwachtingen van het CPB corresponderen met de verwachtingen van het Limburgs bedrijfsleven, zoals deze naar voren komen uit de ERBO 2003 en de derde kwartaalmeting van de Barometer Economie Limburg (BEL). De verwachting is dat omzet, export en winst het komende jaar zullen toenemen³. Daar staat tegenover dat minder bedrijven verwachten te investeren en de personeelsbezetting naar verwachting verder zal afnemen. Dit heeft tot gevolg dat de werkloosheid in Limburg verder zal oplopen. Vanaf medio 2003 is wel al sprake van een afvlakkende werkloosheidsstijging.

² In dit hoofdstuk wordt mede gebruik gemaakt van: Centraal Planbureau (CPB), *Economierapportage december 2003* en *Macro Economische Verkenning*.

³ Barometer Economie Limburg (BEL), derde kwartaalmeting 2003.

1.2 Bedrijfsontwikkelingen in Limburg in 2003

In 2003 heeft de conjuncturele neergang verder vat gekregen op het Limburgs bedrijfsleven. Dit wordt in de resultaten van de ERBO 2003 zichtbaar in omzetsdaling, dalend percentages bedrijven met winst, voldoende rendement en investeringen en een dalende werkgelegenheid. Ondanks de traditionele sterkere conjunctuurgevoeligheid van de Limburgse economie wijken de ontwikkelingen niet duidelijk af van de landelijke ontwikkelingen, met uitzondering van de werkgelegenheidsdaling die in Limburg in de meeste sectoren iets eerder en sterker is ingezet. In 2003 doet de werkgelegenheidsdaling zich echter ook in Limburg voor het eerst in alle sectoren voor. Een lichtpuntje in 2003 vormt de lichte exportgroei bij het Limburgs bedrijfsleven, welke iets boven het landelijk gemiddelde ligt.

De omzetsdaling en het werkgelegenheidsverlies is gemiddeld in Zuid-Limburg iets groter dan in Limburg-Noord. In Zuid-Limburg is het percentage investerende bedrijven lager dan in Limburg-Noord, maar het percentage bedrijven met voldoende rendement ligt hoger. De exportgroei is bij het Zuid-Limburgs bedrijfsleven iets sterker dan in Limburg-Noord.

De omzetsdaling en de afname in het percentage bedrijven met winst deden zich in alle sectoren voor, maar was het grootst in de bouwnijverheid. Desondanks kent de bouwnijverheid in Limburg in 2003 nog een relatief hoog percentage bedrijven met winst en voldoende rendement. Het is voornamelijk de industrie die op deze punten laag scoort, terwijl in deze sector relatief veel wordt geïnvesteerd. Het banenverlies in de industrie is eveneens het hoogst van de verschillende sectoren. De groot- en detailhandel en de diensten kennen relatief een beperkt banenverlies. De dienstverlenende bedrijven scoren verhoudingsgewijs ook goed op het percentage dat winst en voldoende rendement behaalt, de mate waarin wordt geïnvesteerd en de (gemiddelde) exportontwikkeling.

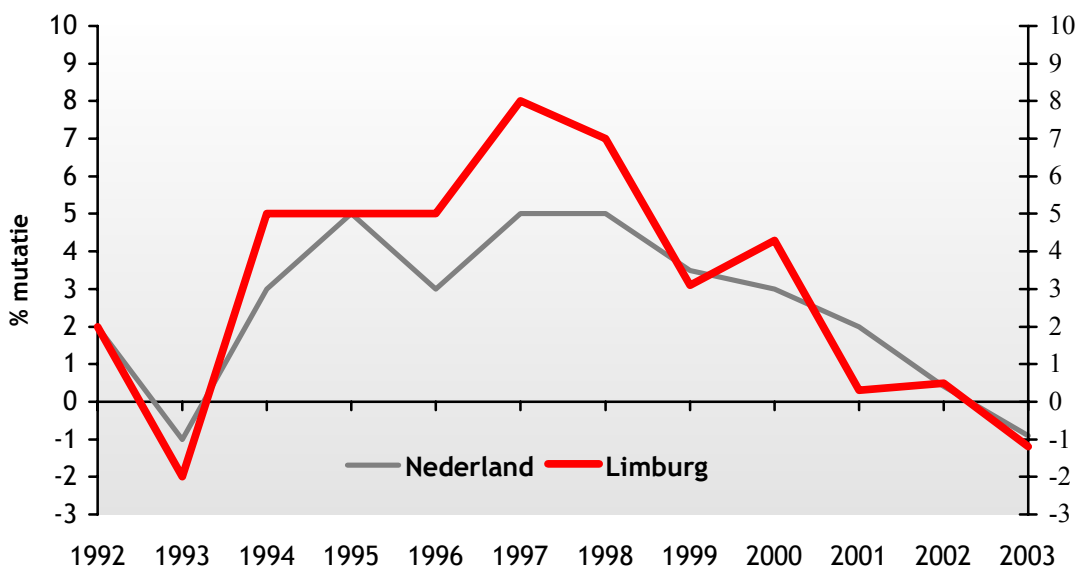
De ontwikkelingen bij het Limburgs MKB zijn gemiddeld genomen minder ongunstig dan bij de grotere bedrijven. De omzetsdaling en werkgelegenheidsafname zijn beperkter, terwijl het percentage bedrijven met winst en voldoende rendement hoger ligt. Alleen de investeringsgeneigdheid onder grotere bedrijven is groter. Dit is echter een structuurverschijnsel dat zich ook in andere jaren voordoet.

De Limburgse bedrijven verwachten voor 2004 een iets positievere ontwikkeling van de omzet, export en winst, dan welke in 2003 gerealiseerd werd. Daar staat tegenover dat minder bedrijven denken te zullen investeren en dat men (per saldo) verwacht dat de werkgelegenheid bij de Limburgse bedrijven in 2004 verder zal afnemen.

2 OMZET

De omzet van het Nederlands en Limburgs bedrijfsleven is in 2003 in nominale termen gedaald⁴. In figuur 2.1 is de omzetontwikkeling van het bedrijfsleven voor Limburg en Nederland weergegeven voor de jaren 1992 tot en met 2003. De economische neergang is mede af te lezen aan het verloop van de omzet van het bedrijfsleven. De omzetstijging werd de afgelopen jaren wel al minder maar ging pas recent over in een omzetzak. De huidige laagconjunctuur wordt door het Centraal Planbureau (CPB) dan ook beschreven als een 'steverige recessie die, in vele opzichten, dieper is dan die van begin jaren negentig'⁵.

Figuur 2.1
Omzetontwikkeling 1992-2003, Limburg en Nederland
 (niet gecorrigeerd voor prijsontwikkeling)



Bron: ERBO, bewerking Etil.

De Limburgse economie is conjunctuurgevoeliger dan de landelijke economie. Dit wordt eveneens door figuur 2.1 geïllustreerd; de pieken zijn in Limburg hoger dan landelijk, terwijl de dalen dieper zijn. In 2002 en 2003 liggen de ontwikkelingen in het Limburgs bedrijfsleven dicht bij de landelijke ontwikkelingen. Op basis van de conjunctuurgevoeligheid van de Limburgse economie zou men verwachten dat de ontwikkelingen in Limburg ongunstiger zouden zijn geweest. Dit kan enerzijds betekenen dat de conjunctuurgevoeligheid van de Limburgse

⁴ Voor deze figuur is uitgegaan van de waarde van de omzet (prijs vermenigvuldigd met hoeveelheid). Deze 'nominale omzet' is dus niet gecorrigeerd voor de prijsontwikkeling in dezelfde periode.

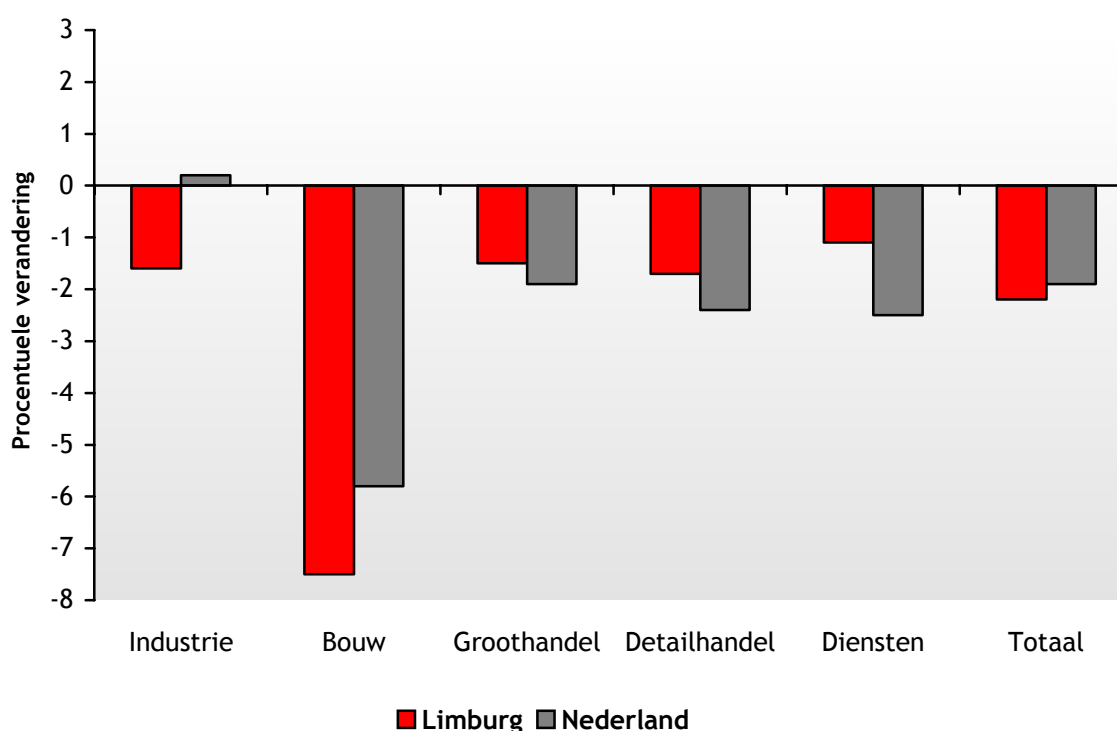
⁵ Centraal Planbureau (CPB), *Macro Economische Verkenning 2003*.

economie vermindert. Deze - verhoudingsgewijs - beperkte economische achteruitgang kan echter ook een voorzichtige voorbode zijn van economisch herstel, welke in een conjunctuur-gevoelige economie eerder zichtbaar wordt. Welke verklaring van toepassing is, zal de komende tijd moeten blijken.

In 2003 is de omzet van het Limburgs bedrijfsleven - parallel aan het landelijk bedrijfsleven - gedaald (-2%)(figuur 2.2)⁶. De omzetsdaling van de voorgaande jaren (2001 en 2002) heeft zich dus doorgezet⁷.

Binnen Limburg zijn de ontwikkelingen voor Limburg-Noord en Zuid-Limburg verschillend. De omzetsdaling is in Zuid-Limburg groter dan in Limburg-Noord. Dit komt doordat de grotere bedrijven (> 50 werknemers) in Zuid-Limburg - vooral in de bouwnijverheid en de groothandel - met een relatief sterke omzetsdaling te maken hadden (-5%). In Limburg-Noord was bij de grotere bedrijven sprake van een lichte omzettoename (+1%)⁸.

Figuur 2.2
Omzetontwikkeling 2003, per sector en totaal
 (gecorrigeerd voor prijsontwikkelingen)



Bron: ERBO 2003, bewerking Etil.

⁶ Deze cijfers zijn gecorrigeerd voor prijsontwikkeling. Het gaat daarom om de ontwikkeling van de reële omzet van het bedrijfsleven.

⁷ Zie bijlage 1 voor een vergelijking van ERBO uitkomsten voor de jaren 2001, 2002 en 2003.

⁸ Zie bijlage 2 voor een vergelijking van ERBO 2003 uitkomsten naar grootteklasse van bedrijven.

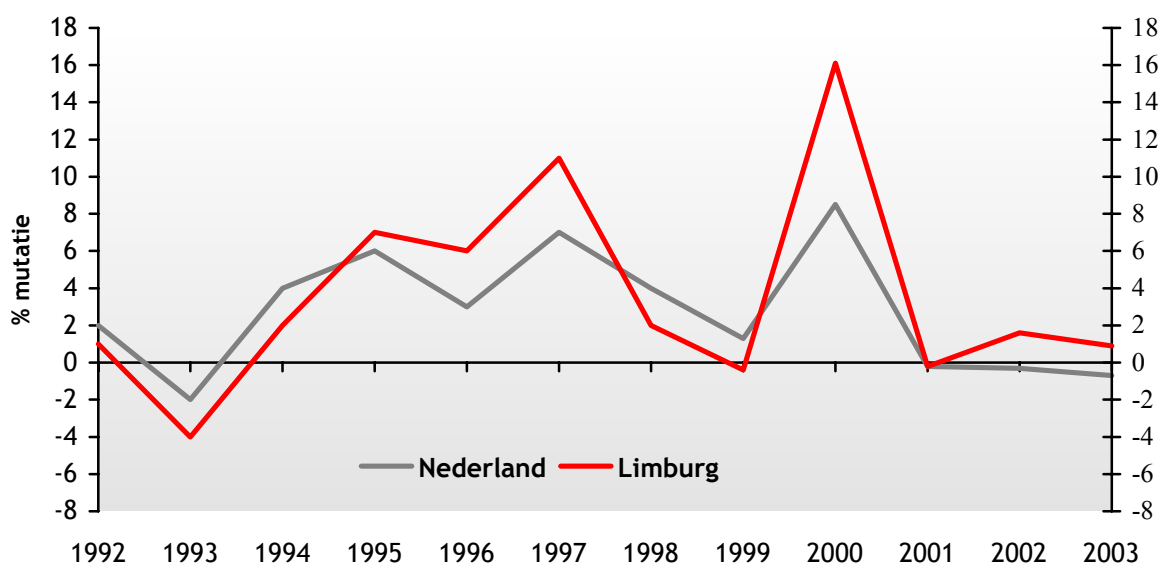
Uit figuur 2.2 blijkt dat de omzetsdaling zich zowel in Nederland als in Limburg in alle sectoren voordeed. De enige uitzondering is de lichte omzetgroei van de industrie op landelijk niveau.

In Limburg deed zich in 2003 de grootste omzetsdaling voor in de bouwnijverheid, gevolgd door achtereenvolgens industrie, detailhandel, groothandel en diensten. Ten opzichte van de landelijke ontwikkelingen blijkt het Limburgs bedrijfsleven vooral iets kwetsbaarder in de industrie en de groothandel. In de afgelopen jaren (2001-2003) was in deze sectoren de omzetsdaling in Limburg sterker dan landelijk. Op bedrijfstakniveau deden zich in Limburg in 2003 als geheel lichte omzetsstijgingen voor in de agrarische sector, de chemische- en kunststofindustrie, de detailhandel (food) en vervoer- en communicatie.

3 EXPORT

De ontwikkeling in de export van het bedrijfsleven in Limburg is in figuur 3.1 afgezet tegen de landelijke exportontwikkeling in de periode van 1992 tot en met 2003. Ten opzichte van de exportontwikkeling tijdens de hoogconjunctuur is de exportontwikkeling in de huidige laagconjunctuur (2001-2003) zeer beperkt. De export nam in Limburg wel iets meer toe dan landelijk.

Figuur 3.1
Exportontwikkeling 1992-2003, Limburg en Nederland
(niet gecorrigeerd voor prijsontwikkelingen)



Bron: ERBO, bewerking Etil.

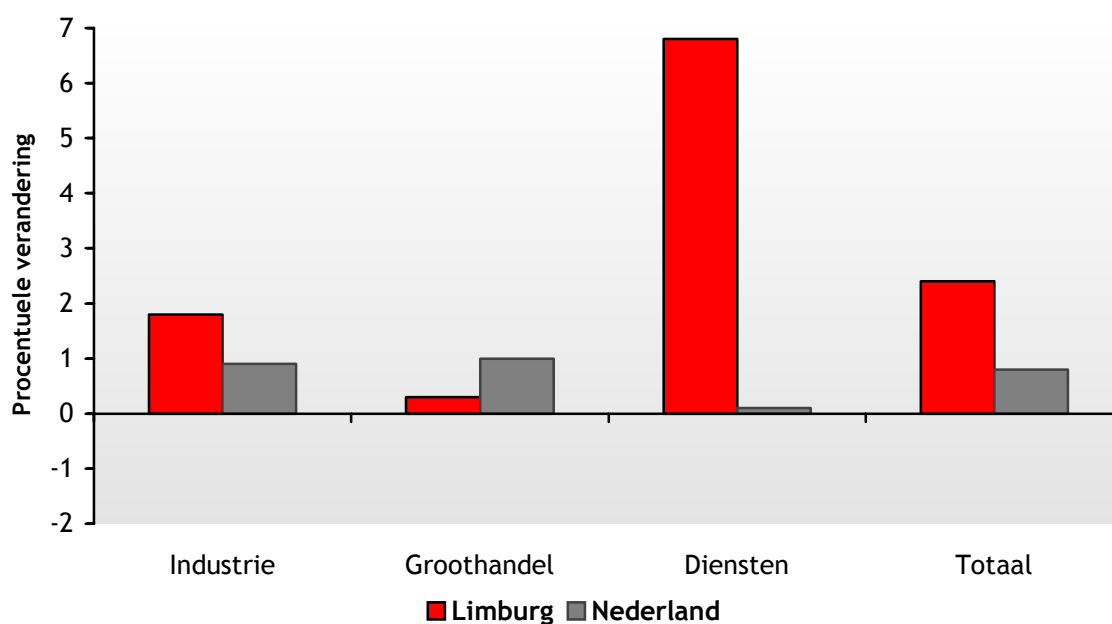
Ook de reële exportontwikkeling (gecorrigeerd voor prijsontwikkeling) was in 2003 in Limburg positief (+2%) en lag boven het landelijk gemiddelde (+1%)(figuur 3.2). De exportontwikkeling bleef wel iets achter bij het jaar 2002. Een exporttoename is een indicatie van groei in dit deel van de economie. Dit komt overeen met de constatering van het CPB, dat het (lichte) economische herstel voornamelijk afkomstig is van de uitvoer van goederen en diensten⁹. Dat deze exportontwikkeling in omvang beperkt is, is mede een gevolg van de verslechterde concurrentiepositie van Nederland binnen de wereldeconomie.

⁹ Centraal Planbureau (CPB), *Economierapportage december 2003 en Macro Economische Verkenning 2003*.

De exportontwikkeling is in 2003 iets sterker te zien in Zuid-Limburg dan in Limburg-Noord. De exportgroei zat in Zuid-Limburg vooral bij de MKB-bedrijven (< 50 werknemers) (+8%). In Limburg-Noord deed zich de exportgroei vooral bij de grotere bedrijven (> 50 werknemers) voor (+5%).

In 2003 was de exportontwikkeling voor de diensten opvallend positief (+7%) in Limburg. Deze toename van de export deed zich voornamelijk in Limburg-Noord voor binnen de categorie grotere bedrijven in de bedrijfstak vervoer en communicatie¹⁰. De exportontwikkeling in de groothandel bleef in Limburg iets achter bij het landelijk gemiddelde. De exportontwikkeling in 2003 is voor industrie, groothandel en diensten weergegeven in figuur 3.2¹¹.

Figuur 3.2
Exportontwikkeling 2003, per sector en totaal
(Gecorrigeerd voor prijsontwikkeling)



Bron: ERBO 2003, bewerking Etil.

¹⁰ Zie bijlage 3 voor een vergelijking van de resultaten van de ERBO 2003 per bedrijfstak.

¹¹ Het aantal metingen bij landbouw bedrijven is te klein om betrouwbare uitspraken over exportbewegingen te doen. In de bouwnijverheid is de export te klein van omvang om over fluctuaties uitspraken te doen. In de detailhandel (en enkele dienstverlenende bedrijfstakken) vindt door de aard van de bedrijvigheid in principe geen export plaats.

4 WINSTGEVENDHEID

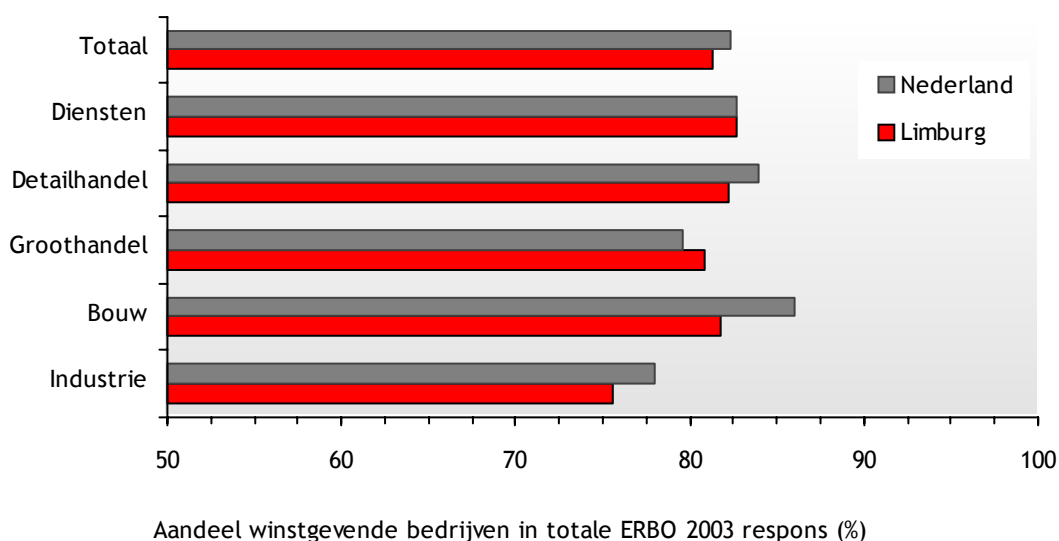
De economische laagconjunctuur heeft directe gevolgen voor de winstgevendheid van het bedrijfsleven. In de afgelopen drie jaar (2001-2003) is het percentage Limburgse bedrijven met winst teruggelopen van 89 naar 81%. In 2001 gaf circa één op de tien bedrijven aan geen winst te maken. In 2003 is dit intussen circa één op de vijf bedrijven. Dit geldt zowel voor Limburg als voor Nederland als geheel. De teruggang in het percentage winstgevende bedrijven is onder de grotere bedrijven (> 50 personen) in Limburg sterker dan landelijk.

In de afgelopen periode (2001-2003) liep het percentage winstgevende bedrijven vooral sterk terug in de bouwnijverheid, gevolgd door industrie, diensten, detailhandel en groothandel. Deze volgorde komt in grote lijnen overeen met de mate van conjunctuurgevoeligheid van de verschillende sectoren.

Figuur 4.1

Bedrijven met winst, per sector en totaal

(in percentage van totaal aantal bedrijven in de respons van de ERBO 2003)



Bron: ERBO 2003, bewerking Etil.

Per saldo ligt het percentage winstgevende bedrijven in de dienstensector (83%), bouwnijverheid en detailhandel (82%) in 2003 bovengemiddeld (figuur 4.1). Bedrijven in de bouwnijverheid hebben tijdens de hoogconjunctuur mogelijk een buffer opgebouwd. Door een goede uitgangspositie kent de bouwnijverheid - ondanks de sterke terugloop - relatief een hoog percentage winstgevende bedrijven. De industrie heeft het laagste percentage winstgevende bedrijven (76%) van de genoemde vijf sectoren. Voor alle sectoren - met uitzondering van de groothandel - geldt dat het aandeel winstgevende bedrijven in Limburg beneden het landelijk gemiddelde ligt.

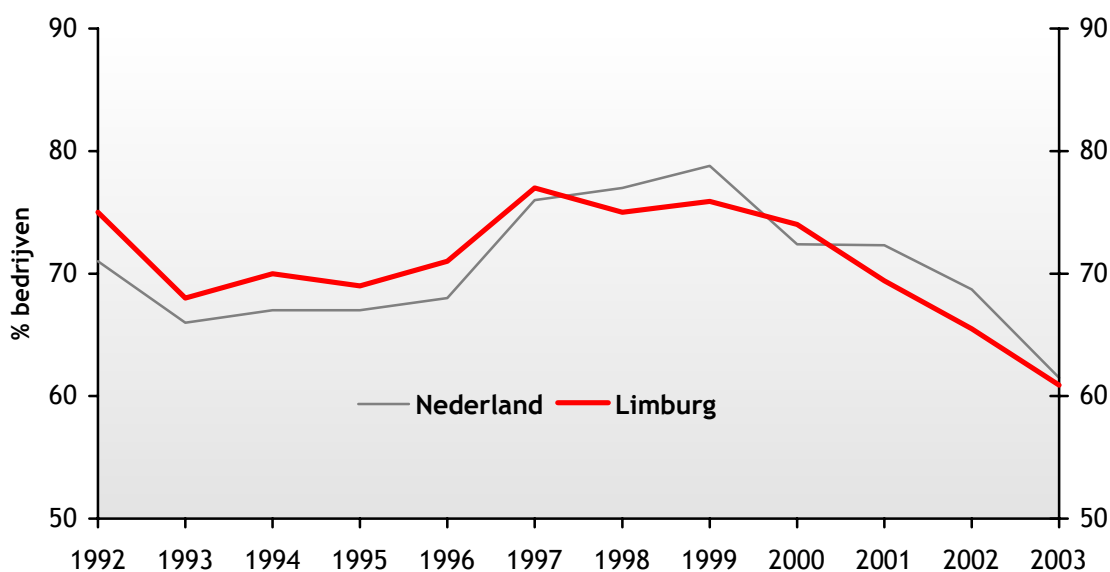
5 RENDEMENT

Het percentage bedrijven dat aangeeft voldoende rendement te behalen, blijft dalen en is op het laagste punt gekomen van de afgelopen elf jaren (figuur 5.1). In 2003 kwam het aandeel bedrijven met voldoende rendement in Limburg op 61%, ten opzichte van een landelijk gemiddelde van 62%. Uit het verloop van het percentage bedrijven met voldoende rendement valt op dat het Limburgs bedrijfsleven in de achterliggende periode (1992-2003) tijdens laagconjunctuur hoger en bij hoogconjunctuur lager scoort dan het landelijk gemiddelde (1992-2003). Bij de huidige laagconjunctuur (2001-2003) is dat niet het geval. Vooral in 2001 en 2002 lag het percentage bedrijven met voldoende rendement in Limburg lager dan landelijk. In 2003 is dit verschil kleiner geworden.

Figuur 5.1

Percentage bedrijven met voldoende rendement, 1992-2003

(ten opzichte van het totaal aantal bedrijven in de respons van de ERBO 2003)



Bron: ERBO 2003, bewerking Etil.

Binnen Limburg bestaat een duidelijk verschil tussen Noord- en Zuid-Limburg. In Zuid-Limburg vindt 63% van de bedrijven dat zij voldoende rendement behalen, terwijl dit in Limburg-Noord 59% is. De terugval in dit percentage is in Limburg-Noord het afgelopen jaar relatief groot geweest. In 2002 vond nog 66% van de bedrijven in Limburg-Noord dat zij voldoende rendement behaalden. Het tegenvallende rendement komt overeen met het landelijk patroon dat het CPB signaleert.

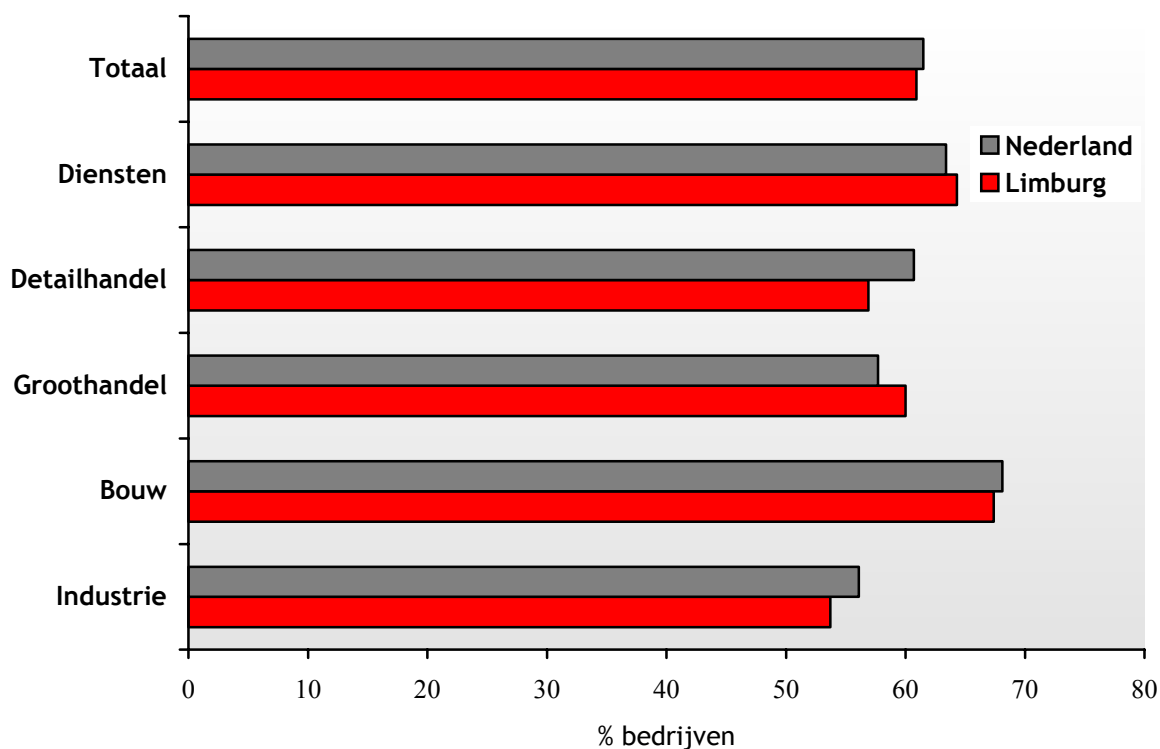
Van de grotere bedrijven vindt een veel kleiner deel dat zij voldoende rendement haalt dan van de MKB-bedrijven (respectievelijk 49 en 61%). Uit de ERBO-gegevens blijkt tegelijkertijd dat van de grotere bedrijven een aanzienlijk hoger percentage investeert dan van de MKB-bedrijven (respectievelijk 89 en 56%)¹². Dit verschil naar grootteklasse van bedrijven in investeringen enerzijds en het behalen van voldoende rendement anderzijds doet zich ook landelijk voor.

In 2003 is in de bouwnijverheid opvallend genoeg het percentage bedrijven met voldoende rendement in zowel Limburg als Nederland het hoogst (67 en 68%)(figuur 5.2). Onder de industriële bedrijven in Limburg behaalt slechts 54% voldoende rendement. Onvoldoende rendement zet de investeringen en werkgelegenheid bij de bedrijven onder druk en kan op termijn de vitaliteit en concurrentiekracht van de bedrijven ondermijnen.

Figuur 5.2

Bedrijven met voldoende rendement 2003, naar sector en totaal

(in percentage van totaal aantal bedrijven in de respons van de ERBO 2003)



Bron: ERBO 2003, bewerking Etil.

¹² De investeringen komen in het volgende hoofdstuk verder aan de orde.

6 INVESTERINGEN

Volgens de laatste berichten van het CPB zijn landelijk de bedrijfsinvesteringen in 2003 verder gedaald¹³. Dit correspondeert met de ERBO-uitkomsten, waaruit blijkt dat het percentage bedrijven dat investeert al een aantal jaar achterelkaar daalt. In 2003 geeft 59% van de Nederlandse bedrijven en 57% van de Limburgse bedrijven aan geïnvesteerd te hebben (figuur 6.1). Deze percentages bedroegen in 2002 respectievelijk 63 en 61%. Het percentage bedrijven dat investeert, ligt binnen het grootbedrijf structureel hoger dan in het MKB. In 2003 lagen deze percentages voor Limburg op respectievelijk 89 en 56%.

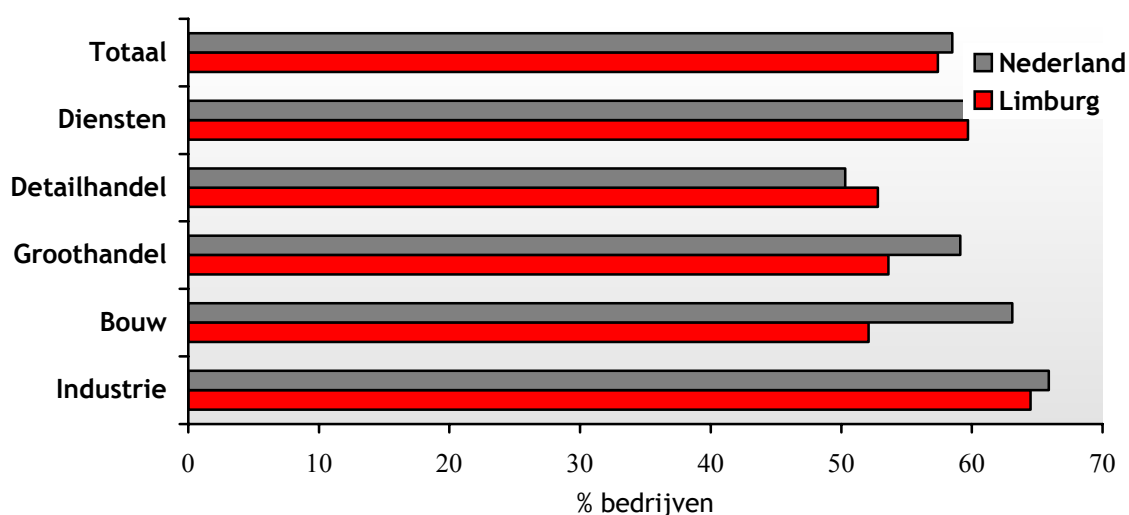
Binnen Limburg ligt in 2003 het percentage investerende bedrijven in Limburg-Noord (60%) hoger dan in Zuid-Limburg (55%). Het percentage investerende bedrijven ligt in Limburg-Noord iets boven het Nederlands gemiddelde. Dit wordt vooral veroorzaakt door een hoger percentage investerende bedrijven in de sectoren bouwnijverheid, groothandel en diensten in het noorden van de provincie. Het percentage investerende bedrijven in de industrie is in Limburg-Noord en Zuid-Limburg vergelijkbaar.

Uit figuur 6.1 blijkt dat het percentage investerende bedrijven in Limburg het hoogst is in de industrie (65%) en de diensten (60%). In de sectoren bouwnijverheid (52%), detailhandel (53%) en groothandel (54%) ligt dit percentage beneden het Limburgs gemiddelde van 57%. Opvallend is dat het percentage investerende bedrijven in 2003 in de detailhandel in Limburg fors is gestegen, terwijl dit in Nederland daalt. In 2002 investeerde 44% van de Limburgse detailhandelsbedrijven ten opzichte van 53% in 2003.

Figuur 6.1

Bedrijven met investeringen, per sector en totaal

(in percentage van totaal aantal bedrijven in de respons van de ERBO 2003)



Bron: ERBO 2003, bewerking Etil.

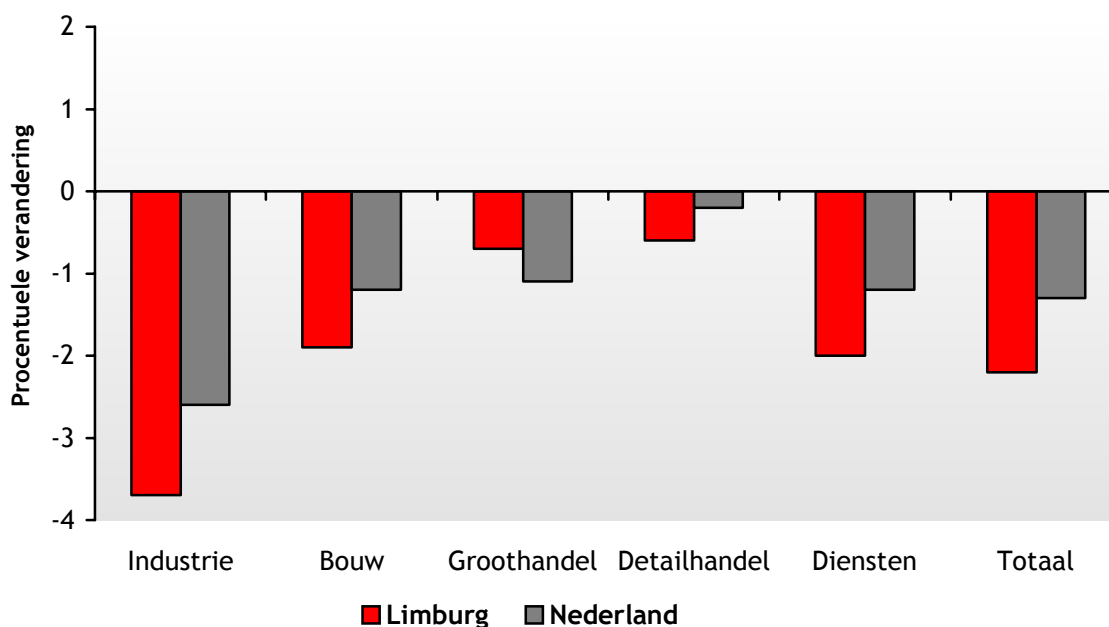
¹³ Centraal Planbureau (CPB), *Economierapportage december 2003*.

7 WERKGELEGENHEID

De werkgelegenheid bij het Limburgs bedrijfsleven is in 2003 opnieuw gedaald. Volgens de ERBO-gegevens daalde in 2003 in Limburg de werkgelegenheid met 2,2%, terwijl landelijk de werkgelegenheidsdaling 1,3% bedroeg. In 2002 gold landelijk nog een kleine werkgelegenheidstoename (0,3%) terwijl Limburg al een afname kende (-1,3%). De ontwikkeling van de werkgelegenheid volgt de economische ontwikkeling met een vertraging van één à twee jaar. De economische structuur van Limburg is conjunctuurgevoeliger dan de landelijke structuur door een sterkere vertegenwoordiging van de industriële sector. Hierdoor is in Limburg de economische neergang eerder ingezet en neemt ook de werkgelegenheid eerder af dan landelijk. Binnen Limburg daalt in 2003 in Zuid-Limburg de werkgelegenheid sterker (-3%) dan in Limburg-Noord (-2%). Volgens de Macro Economische Verkenning van het CPB zal landelijk in 2003 de werkgelegenheid in de marktsector per saldo met ongeveer 2% afnemen. Voor een vergelijkbare werkgelegenheidsdaling moeten we terug naar 1983 (CPB, 2003).

Uit figuur 7.1 blijkt dat in 2003 de werkgelegenheidsdaling zich in alle sectoren in zowel Nederland als Limburg voordoet. In 2002 betrof de werkgelegenheidsdaling alleen de industrie en de bouwnijverheid. In 2003 daalde voor het eerst ook de werkgelegenheid in groot- en detailhandel en in de dienstensector. Opvallend is bovendien dat in 2003 de werkgelegenheid in Limburg in alle sectoren - met uitzondering van de groothandel - sterker daalt dan in Nederland.

Figuur 7.1
Werkgelegenheidsontwikkeling 2003, per sector en totaal



Bron: ERBO 2003, bewerking Etil.

De sterkste werkgelegenheidsdaling komt in Limburg voor in de industrie (-4%), de dienstensector (-2%) en de bouwnijverheid (-2%). In de groothandel en in de detailhandel is de werkgelegenheid gedaald met minder dan 1%. In Zuid-Limburg daalt de werkgelegenheid in de bouwnijverheid, de detailhandel en de dienstensector sterker dan in Limburg-Noord. In de industrie en de groothandel is de werkgelegenheidsdaling in beide gebieden vergelijkbaar.

8 MIDDEN- EN KLEINBEDRIJF

De bedrijfsontwikkelingen voor 2003 zien er voor het MKB minder ongunstig uit dan voor de grotere bedrijven. Staat 8.1 geeft per grootteklasse de waarde van de indicatoren weer. Hierbij wordt onder Midden- en Kleinbedrijf (MKB) de bedrijven met minder dan 50 werknemers verstaan. In dit hoofdstuk wordt het MKB vergeleken met de groep van bedrijven met 50 of meer werknemers: 'de grotere bedrijven'. Het aandeel grotere bedrijven in het totale aantal Limburgse bedrijfsvestigingen bedraagt iets meer dan 3% (ERBO 2003)¹⁴.

Staat 8.1

Kerngegevens ERBO Limburg 2003, naar grootteklasse bedrijven

	MKB ^a	Grotere bedrijven ^b	Totaal
Omzet	-2%	-3%	-2%
Export	2%	2%	2%
Bedrijven met winst	82%	76%	81%
Bedrijven met voldoende rendement	61%	49%	61%
Investerings	56%	89%	57%
Werkgelegenheid	-2%	-3%	-2%

^a Het Midden- en Kleinbedrijf (MKB) betreft bedrijven met minder dan 50 werkzame personen.

^b Bij de grotere bedrijven gaat het om bedrijven met meer dan 50 werkzame personen.

Bron: ERBO 2003, bewerking Etil.

In het Limburgs MKB zijn in 2003 omzet en personeelsbezetting met 2% gedaald, terwijl bij de grotere bedrijven beide met 3% zijn teruggelopen. Voor beide grootteklassen heeft deze werkgelegenheidsdaling vooral plaats in de industrie.

Het percentage bedrijven met winst is bij de grotere bedrijven lager dan bij het MKB. Hetzelfde geldt voor bedrijven met voldoende rendement. Daarentegen is het percentage bedrijven in het MKB dat in 2003 heeft geïnvesteerd, beduidend lager dan bij de grotere bedrijven. Het ligt voor de hand dat de meeste grotere bedrijven iets te investeren hebben. De ERBO-resultaten geven echter geen inzicht in hoe omvangrijk deze investeringen zijn. Per saldo zien de bedrijfsontwikkelingen in 2003 er voor het MKB minder ongunstig uit dan voor de grotere bedrijven. De investeringsgeneigdheid onder MKB-bedrijven is echter minder.

¹⁴ Het werkgelegenheidsaandeel van bedrijfsvestigingen met 50 of meer werkzame personen is in Limburg circa 46% (Vestigingsregister Limburg (VRL), Etil, per mei 2003).

9 VERWACHTINGEN 2004

De verwachtingen van het Limburgs bedrijfsleven voor 2004 zijn positiever dan de realisatie over 2003 wat betreft omzet, export en winst. Daar staat tegenover dat een kleiner deel van de Limburgse bedrijven verwacht dat zij in 2004 zullen investeren en komt men per saldo op een daling van de personeelsbezetting¹⁵. Uit staat 9.1 blijkt echter dat achter deze saldi vrij grote verschillen bestaan tussen de verwachtingen van de bedrijven onderling. Wat betreft de investeringen verwacht bijvoorbeeld 26% van de bedrijven een toename, terwijl 27% een afname van de investeringen verwacht. Dit komt op een saldo van -1%.

Staat 9.1

Verwachtingen toe- of afname in 2004 per indicator

(in percentage van de totale respons van bedrijven in ERBO 2003)

	Verwachting toename	Verwachting afname	Saldo verwachting toename minus afname
Omzet	24	13	+11
Export	27	17	+10
Winst	--	--	88 ^a
Investerings	26	27	-1
Personeelsomvang	7	9	-2

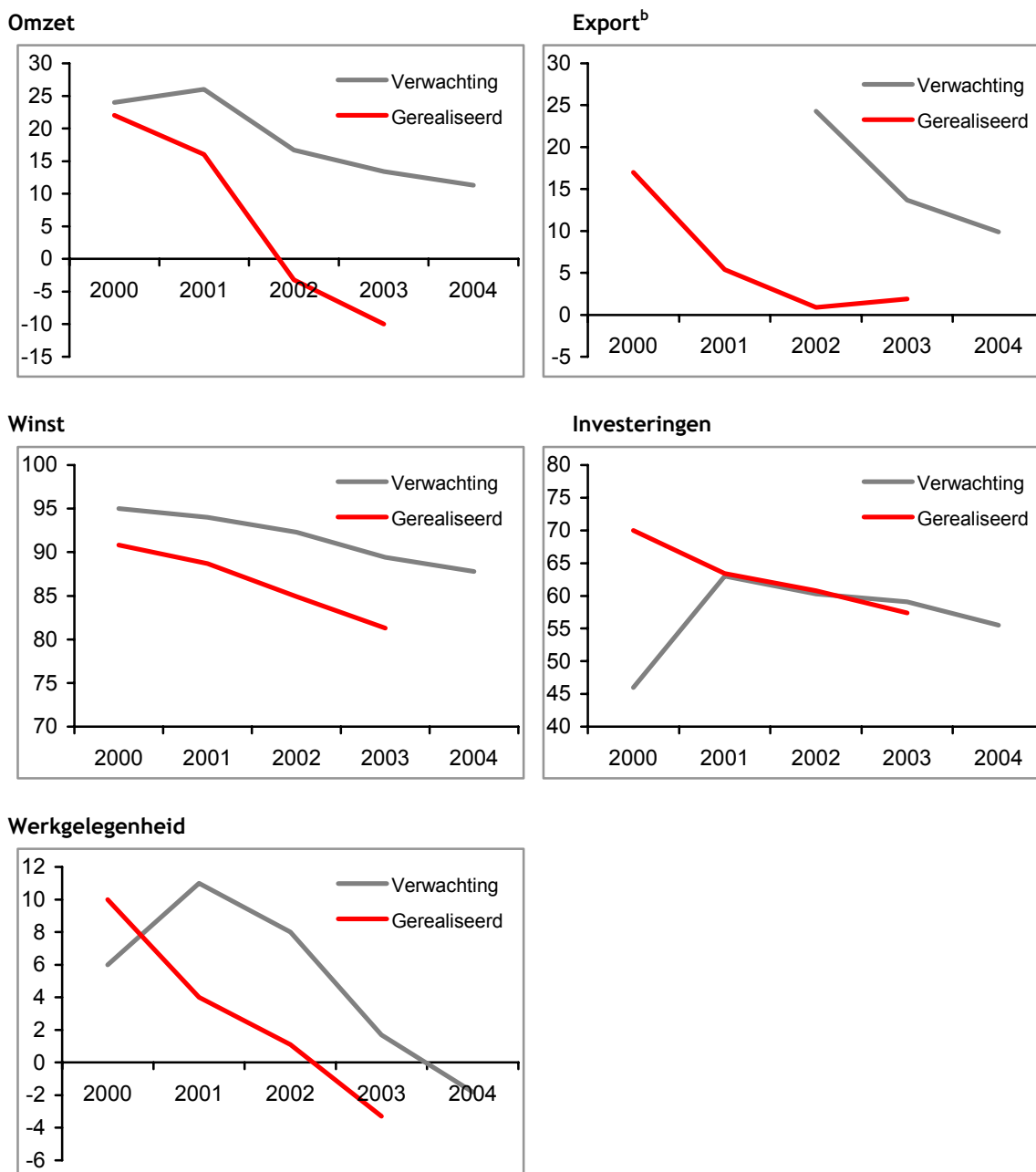
^a Percentage bedrijven dat in 2004 verwacht winst te zullen behalen.

Bron: ERBO 2003, bewerking Etil.

In algemene zin zijn de verwachtingen van de ondernemers voor 2004 minder hoog gespannen dan een jaar geleden voor 2003 (figuur 9.1). Uit vergelijking van ERBO-resultaten van opeenvolgende jaren, betreffende verwachtingen en realisatie per thema, blijkt dat de verwachtingen vrijwel altijd positiever zijn dan de daadwerkelijke realisatie. De verwachtingen van het bedrijfsleven worden wel ieder jaar bijgesteld op basis van de realisatie van het afgelopen jaar. De verwachting van het bedrijfsleven voor investeringen in het desbetreffende jaar geeft over het algemeen een vrij goed beeld van de realisatie in dat jaar.

¹⁵ Voor omzet, export, investeringen en personeelsbezetting betreft het een saldo van het aandeel bedrijven dat een stijging verwacht minus het aandeel bedrijven dat een daling verwacht. Voor winst is uitgegaan van het percentage bedrijven dat aangeeft te verwachten in 2004 winst te behalen. Deze resultaten zeggen dus niets over de uiteindelijke omvang van de indicatoren.

Figuur 9.1
Realisatie in vergelijking tot verwachtingen bedrijfsleven Limburg, per ERBO-thema^a



^a Zie de bijlage voor een toelichting op de indicatoren.

^b Voor de export ontbreken de gegevens van de verwachtingen voor de jaren 2000 en 2001.

Bron: ERBO, bewerking Etil.

10 VERANTWOORDING

De voorliggende rapportage is gebaseerd op de resultaten van de Enquête Regionale BedrijfsOntwikkeling (ERBO) 2003. De ERBO is een jaarlijkse enquête waaraan alle Kamers van Koophandel in Nederland meewerken. Het onderzoek vindt plaats in de periode van september tot half november.

De enquête wordt gehouden onder bedrijven die zijn ingeschreven bij de Kamers van Koophandel. In heel Limburg betreft dit een populatie van circa 20.400 vestigingen van marktgerichte bedrijven voor de beide kamergebieden Limburg-Noord en Zuid-Limburg samen¹⁶. Dat betekent dat de resultaten geen betrekking hebben op niet-commerciële dienstverlening, zoals overheid en onderwijs, gezondheidszorg en welzijn. Van de totale populatie is voor de ERBO 2003 een steekproef getrokken van 4.780 bedrijfsvestigingen. De ERBO 2003 heeft een respons van 2.890 bedrijfsvestigingen (60%) opgeleverd. De ingevulde enquêteformulieren zijn door de Kamers van Koophandel verwerkt.

Deze rapportage is door E,til samengesteld op basis van de resultaten van de ERBO 2003 die door de Kamers van Koophandel Limburg-Noord en Zuid-Limburg zijn aangeleverd. Naast deze rapportage worden de resultaten van de ERBO 2003 per kamergebied gepubliceerd in de beide Kamerkranten.

Voor de Kamers van Koophandel Limburg-Noord en Zuid-Limburg is 2003 het laatste jaar dat aan de ERBO wordt deelgenomen. Met ingang van 2004 wordt de overstap gemaakt naar de Barometer Economie Limburg (BEL). De BEL is een economische monitor waaraan - via internet - een panel van circa 500 bedrijven deelneemt en die ieder kwartaal wordt geactualiseerd. De BEL wordt uitgevoerd door Flycatcher en E,til in directe samenwerking met de Kamers van Koophandel Limburg-Noord en Zuid-Limburg.

Voor meer informatie kunt u contact opnemen met:

KvK Limburg-Noord	drs. P. van Heyst	tel. 077 - 320 3333
KvK Zuid Limburg	drs. R. Verhoeven	tel. 043 - 350 6528
E,til	drs. L. Mosselman	tel. 043 - 388 3955
	drs. J. Nieuweboer	

¹⁶ Het kamergebied Limburg-Noord omvat de beide COROP-gebieden Noord-Limburg en Midden-Limburg. Het kamergebied Zuid-Limburg valt samen met het COROP-gebied Zuid-Limburg.

BIJLAGEN

In de bijlagen zijn tabellen opgenomen met de belangrijkste resultaten van de ERBO 2003 voor Limburg in vergelijking met Nederland. Waar mogelijk is onderscheid gemaakt tussen de kamergebieden Limburg-Noord en Zuid-Limburg. In alle tabellen wordt onderscheid gemaakt naar zes indicatoren voor bedrijfsontwikkeling: omzet, export, winst, voldoende rendement, investeringen en werkgelegenheid. De cijfers in de tabellen hebben per indicator (en voor de betreffende categorie) betrekking op het volgende:

- **Omzet:** de procentuele ontwikkeling van de reële omzet in 2003 ten opzichte van 2002
- **Export:** de procentuele ontwikkeling van de reële export in 2003 ten opzichte van 2002
- **Bedrijven met winst:** het aantal bedrijven dat in 2003 winst behaalde, uitgedrukt in percentage van het totale aantal bedrijven in de respons van de ERBO 2003 in de betreffende categorie
- **Bedrijven met voldoende rendement:** het aantal bedrijven dat vond dat in 2003 voldoende rendement werd behaald, uitgedrukt in percentage van het totale aantal bedrijven in de respons van de ERBO 2003 in de betreffende categorie
- **Investeringen:** het aantal bedrijven dat in 2003 investeringen deed, uitgedrukt in percentage van het totale aantal bedrijven in de respons van de ERBO 2003 in de betreffende categorie
- **Werkgelegenheid:** de procentuele ontwikkeling van de werkgelegenheid in 2003 ten opzichte van 2002

Bijlage 1 ERBO-resultaten naar sector, 2001- 2003, Zuid-Limburg, Limburg-Noord, Limburg en Nederland

Bedrijfsleven totaal												
	Zuid-Limburg			Limburg-Noord			Limburg			Nederland		
	2003	2002	2001	2003	2002	2001	2003	2002	2001	2003	2002	2001
Omzet	-3	0	-4	-1	-3	-1	-2	-1	-3	-2	-1	-1
Export	3	6	-3	2	-2	0	2	2	-2	1	1	-2
Bedrijven met winst	82	86	90	81	84	88	81	85	89	82	86	89
Bedr. voldoende rendement	63	65	72	59	66	67	61	66	69	62	69	72
Investeringen	55	58	62	60	64	66	57	61	63	59	63	67
Werkgelegenheid	-3	-2	-1	-2	0	1	-2	-1	0	-1	0	2

Bedrijfsleven < 50 werknemers												
	Zuid-Limburg			Limburg-Noord			Limburg			Nederland		
	2003	2002	2001	2003	2002	2001	2003	2002	2001	2003	2002	2001
Omzet	-1	-2	0	-2	-3	-1	-2	-3	0	-2	-1	0
Export	8	7	1	-1	-5	1	2	1	1	2	1	0
Bedrijven met winst	82	86	90	81	84	88	82	85	89	82	87	90
Bedr. voldoende rendement	63	65	72	59	67	67	61	66	70	62	69	73
Investeringen	55	58	61	59	63	65	56	60	63	58	62	66
Werkgelegenheid	-3	0	2	-1	1	2	-2	0	2	-1	1	3

Bedrijfsleven > 50 werknemers												
	Zuid-Limburg			Limburg-Noord			Limburg			Nederland		
	2003	2002	2001	2003	2002	2001	2003	2002	2001	2003	2002	2001
Omzet	-5	2	-6	1	-2	-1	-3	1	-4	-2	-1	-2
Export	1	6	-3	5	0	0	2	3	-2	1	0	-2
Bedrijven met winst	75	73	82	77	78	88	76	75	85	81	83	86
Bedr. voldoende rendement	51	53	55	48	45	58	49	49	56	53	55	60
Investeringen	88	86	89	89	93	95	89	90	92	88	90	92
Werkgelegenheid	-3	-4	-3	-2	-2	0	-3	-3	-2	-2	-1	1

Sector Landbouw en Visserij												
	Zuid-Limburg			Limburg-Noord			Limburg			Nederland		
	2003	2002	2001	2003	2002	2001	2003	2002	2001	2003	2002	2001
Omzet	-	-	-	-	-	-	2	1	-1	-1	1	-1
Export	-	-	-	-	-	-	8	0	-2	1	0	0
Bedrijven met winst	-	-	-	-	-	-	79	83	77	78	81	80
Bedr. voldoende rendement	-	-	-	-	-	-	64	54	54	58	59	61
Investeringen	-	-	-	-	-	-	68	68	75	66	71	71
Werkgelegenheid	-	-	-	-	-	-	-1	0	3	0	1	1

Sector Industrie (excl. Bouw)

	Zuid-Limburg			Limburg-Noord			Limburg			Nederland		
	2003	2002	2001	2003	2002	2001	2003	2002	2001	2003	2002	2001
Omzet	-3	4	-5	0	-1	-1	-2	2	-4	0	1	-1
Export	2	8	-3	1	-1	-1	2	4	-2	1	1	-1
Bedrijven met winst	77	83	83	75	76	86	76	79	85	78	83	86
Bedr. voldoende rendement	55	59	60	52	57	64	54	58	62	56	63	67
Investeringen	64	69	74	65	68	79	65	68	76	66	69	75
Werkgelegenheid	-4	-4	-3	-4	-4	0	-4	-4	-2	-3	-2	0

Sector Bouwnijverheid¹⁾

	Zuid-Limburg			Limburg-Noord			Limburg			Nederland		
	2003	2002	2001	2003	2002	2001	2003	2002	2001	2003	2002	2001
Omzet	-9	-3	-4	-5	-7	-1	-7	-5	-2	-6	-5	-3
Export	-	-	-	-	-	-	-	-	-	-	-	-
Bedrijven met winst	79	87	94	85	84	97	82	86	95	86	90	95
Bedr. voldoende rendement	61	74	71	75	72	83	67	73	77	68	77	82
Investeringen	47	58	68	58	72	70	52	64	69	63	69	75
Werkgelegenheid	-3	-3	-1	-1	1	1	-2	-1	0	-1	0	2

1) Exportcijfers geven geen reëel beeld. Export betreft een klein deel van de omzet waardoor fluctuaties relatief groot kunnen zijn.

Sector Groothandel

	Zuid-Limburg			Limburg-Noord			Limburg			Nederland		
	2003	2002	2001	2003	2002	2001	2003	2002	2001	2003	2002	2001
Omzet	-3	-3	-3	0	-4	-1	-1	-4	-2	-2	-1	-1
Export	0	5	2	0	-9	4	0	0	3	1	2	-3
Bedrijven met winst	82	84	92	80	87	77	81	86	84	80	86	89
Bedr. voldoende rendement	63	61	71	57	69	52	60	65	61	58	65	70
Investeringen	46	67	62	60	76	62	54	72	62	59	65	68
Werkgelegenheid	-1	-2	1	-1	3	1	-1	1	1	-1	0	2

Sector Detailhandel

	Zuid-Limburg			Limburg-Noord			Limburg			Nederland		
	2003	2002	2001	2003	2002	2001	2003	2002	2001	2003	2002	2001
Omzet	1	-1	0	-4	-1	-2	-2	-1	-1	-2	-2	0
Export	n.v.t.	n.v.t.	n.v.t.	n.v.t.	n.v.t.	n.v.t.	n.v.t.	n.v.t.	n.v.t.	n.v.t.	n.v.t.	n.v.t.
Bedrijven met winst	83	88	90	81	85	88	82	86	89	84	88	91
Bedr. voldoende rendement	60	62	68	53	70	64	57	66	66	61	69	71
Investeringen	55	44	55	50	44	58	53	44	56	50	52	58
Werkgelegenheid	-1	-1	0	0	0	1	-1	0	1	0	1	2

Sector Diensten

	Zuid-Limburg			Limburg-Noord			Limburg			Nederland		
	2003	2002	2001	2003	2002	2001	2003	2002	2001	2003	2002	2001
Omzet	-3	-3	-2	1	-3	1	-1	-3	0	-2	-2	0
Export	1	-5	-8	12	4	2	7	1	-4	0	-1	-5
Bedrijven met winst	82	86	90	84	85	92	83	85	91	83	86	90
Bedr. voldoende rendement	66	67	77	62	67	74	64	67	76	63	71	74
Investeringen	57	64	61	64	68	64	60	66	62	60	64	68
Werkgelegenheid	-3	1	2	-1	2	3	-2	1	2	-1	1	4

Bijlage 2 ERBO-resultaten naar grootteklasse en sector, Zuid-Limburg, Limburg-Noord, Limburg en Nederland, 2003

Bedrijfsleven totaal				
	Zuid-Limburg	Limburg-Noord	Limburg	Nederland
	2003	2003	2003	2003
Omzet	-3	-1	-2	-2
Export	3	2	2	1
Bedrijven met winst	82	81	81	82
Bedr. voldoende rendement	63	59	61	62
Investerings	55	60	57	59
Werkgelegenheid	-3	-2	-2	-1

Bedrijfsleven < 50 werknemers				
	Zuid-Limburg	Limburg-Noord	Limburg	Nederland
	2003	2003	2003	2003
Omzet	-1	-2	-2	-2
Export	8	-1	2	2
Bedrijven met winst	82	81	82	82
Bedr. voldoende rendement	63	59	61	62
Investerings	55	59	56	58
Werkgelegenheid	-3	-1	-2	-1

Bedrijfsleven > 50 werknemers				
	Zuid-Limburg	Limburg-Noord	Limburg	Nederland
	2003	2003	2003	2003
Omzet	-5	1	-3	-2
Export	1	5	2	1
Bedrijven met winst	75	77	76	81
Bedr. voldoende rendement	51	48	49	53
Investerings	88	89	89	88
Werkgelegenheid	-3	-2	-3	-2

Industrie totaal				
	Zuid-Limburg	Limburg-Noord	Limburg	Nederland
	2003	2003	2003	2003
Omzet	-3	0	-2	0
Export	2	1	2	1
Bedrijven met winst	77	75	76	78
Bedr. voldoende rendement	55	52	54	56
Investerings	64	65	65	66
Werkgelegenheid	-4	-4	-4	-3

Industrie < 50 werknemers				
	Zuid-Limburg	Limburg-Noord	Limburg	Nederland
	2003	2003	2003	2003
Omzet	-1	0	0	0
Export	2	3	3	2
Bedrijven met winst	79	75	77	78
Bedr. voldoende rendement	58	54	56	57
Investerings	60	61	61	63
Werkgelegenheid	-4	-4	-4	-2

Industrie > 50 werknemers				
	Zuid-Limburg	Limburg-Noord	Limburg	Nederland
	2003	2003	2003	2003
Omzet	-3	0	-2	0
Export	2	0	2	1
Bedrijven met winst	63	72	68	75
Bedr. voldoende rendement	36	44	40	47
Investerings	94	92	93	93
Werkgelegenheid	-4	-4	-4	-3

Bouwnijverheid totaal¹⁾				
	Zuid-Limburg	Limburg-Noord	Limburg	Nederland
	2003	2003	2003	2003
Omzet	-9	-5	-7	-6
Export	-	-	-	-
Bedrijven met winst	79	85	82	86
Bedr. voldoende rendement	61	75	67	68
Investerings	47	58	52	63
Werkgelegenheid	-3	-1	-2	-1

1) Exportcijfers geven geen reëel beeld. Export betreft een klein deel van de omzet waardoor fluctuaties relatief groot kunnen zijn.

Bouwnijverheid < 50 werknemers²⁾				
	Zuid-Limburg	Limburg-Noord	Limburg	Nederland
	2003	2003	2003	2003
Omzet	-7	-7	-7	-7
Export	-	-	-	-
Bedrijven met winst	79	86	82	86
Bedr. voldoende rendement	61	77	68	69
Investerings	46	57	51	62
Werkgelegenheid	-4	0	-2	-1

2) Exportcijfers geven geen reëel beeld. Export betreft een klein deel van de omzet waardoor fluctuaties relatief groot kunnen zijn.

Bouwnijverheid > 50 werknemers³⁾				
	Zuid-Limburg	Limburg-Noord	Limburg	Nederland
	2003	2003	2003	2003
Omzet	-12	-3	-8	-5
Export	-	-	-	-
Bedrijven met winst	80	72	77	88
Bedr. voldoende rendement	53	40	47	57
Investerings	1	92	92	87
Werkgelegenheid	0	-3	-1	-2

3) Exportcijfers geven geen reëel beeld. Export betreft een klein deel van de omzet waardoor fluctuaties relatief groot kunnen zijn.

Groothandel totaal				
	Zuid-Limburg	Limburg-Noord	Limburg	Nederland
	2003	2003	2003	2003
Omzet	-3	0	-1	-2
Export	0	0	0	1
Bedrijven met winst	82	80	81	80
Bedr. voldoende rendement	63	57	60	58
Investerings	46	60	54	59
Werkgelegenheid	-1	-1	-1	-1

Groothandel < 50 werknemers				
	Zuid-Limburg	Limburg-Noord	Limburg	Nederland
	2003	2003	2003	2003
Omzet	-2	-4	-3	-2
Export	3	-3	-2	2
Bedrijven met winst	82	80	81	79
Bedr. voldoende rendement	63	58	60	58
Investerings	45	59	52	58
Werkgelegenheid	0	-1	0	-1

Groothandel > 50 werknemers				
	Zuid-Limburg	Limburg-Noord	Limburg	Nederland
	2003	2003	2003	2003
Omzet	-7	10	3	-2
Export	-4	26	7	0
Bedrijven met winst	77	81	79	86
Bedr. voldoende rendement	60	39	49	57
Investerings	94	91	92	90
Werkgelegenheid	-4	0	-2	-2

Detailhandel totaal				
	Zuid-Limburg	Limburg-Noord	Limburg	Nederland
	2003	2003	2003	2003
Omzet	1	-4	-2	-2
Export	N.V.T.	N.V.T.	N.V.T.	N.V.T.
Bedrijven met winst	83	81	82	84
Bedr. voldoende rendement	60	53	57	61
Investerings	55	50	53	50
Werkgelegenheid	-1	0	-1	0

Detailhandel < 50 werknemers				
	Zuid-Limburg	Limburg-Noord	Limburg	Nederland
	2003	2003	2003	2003
Omzet	1	-4	-1	-3
Export	N.V.T.	N.V.T.	N.V.T.	N.V.T.
Bedrijven met winst	83	81	82	84
Bedr. voldoende rendement	60	53	57	61
Investerings	55	50	53	50
Werkgelegenheid	-1	-1	-1	0

Detailhandel > 50 werknemers				
	Zuid-Limburg	Limburg-Noord	Limburg	Nederland
	2003	2003	2003	2003
Omzet	1	-5	-4	-1
Export	N.V.T.	N.V.T.	N.V.T.	N.V.T.
Bedrijven met winst	79	100	1	85
Bedr. voldoende rendement	33	83	61	55
Investerings	88	83	85	81
Werkgelegenheid	-4	7	4	-1

Diensten totaal				
	Zuid-Limburg	Limburg-Noord	Limburg	Nederland
	2003	2003	2003	2003
Omzet	-3	1	-1	-2
Export	1	12	7	0
Bedrijven met winst	82	84	83	83
Bedr. voldoende rendement	66	62	64	63
Investerings	57	64	60	60
Werkgelegenheid	-3	-1	-2	-1

Diensten < 50 werknemers				
	Zuid-Limburg	Limburg-Noord	Limburg	Nederland
	2003	2003	2003	2003
Omzet	-4	-1	-3	-3
Export	4	2	3	0
Bedrijven met winst	82	84	83	83
Bedr. voldoende rendement	66	62	64	64
Investerings	56	63	59	59
Werkgelegenheid	-3	-2	-2	-1

Diensten > 50 werknemers				
	Zuid-Limburg	Limburg-Noord	Limburg	Nederland
	2003	2003	2003	2003
Omzet	1	5	3	-2
Export	-8	22	13	0
Bedrijven met winst	88	80	84	81
Bedr. voldoende rendement	74	50	62	56
Investerings	77	83	80	84
Werkgelegenheid	-3	0	-1	-2

Bijlage 3 ERBO-resultaten naar bedrijfstak, Limburg en Nederland, 2003

Bedrijfstak Agrarisch		
	Limburg	Nederland
	2003	2003
Omzet	2	-1
Export	8	1
Bedrijven met winst	79	78
Bedr. voldoende rendement	64	58
Investerings	68	66
Werkgelegenheid	-1	0

Bedrijfstak Voedings- en Genotmiddelenind.		
	Limburg	Nederland
	2003	2003
Omzet	-11	0
Export	-13	-1
Bedrijven met winst	80	84
Bedr. voldoende rendement	63	61
Investerings	56	66
Werkgelegenheid	-3	-1

Bedrijfstak Textiel- en Lederwarenindustrie		
	Limburg	Nederland
	2003	2003
Omzet	-13	-2
Export	-15	-4
Bedrijven met winst	72	78
Bedr. voldoende rendement	56	56
Investerings	53	54
Werkgelegenheid	-13	-4

Bedrijfstak Hout- en Bouwmaterialenindustrie		
	Limburg	Nederland
	2003	2003
Omzet	-2	-4
Export	2	-2
Bedrijven met winst	72	79
Bedr. voldoende rendement	54	57
Investerings	59	66
Werkgelegenheid	-1	-3

Bedrijfstak Papier- en Grafische industrie		
	Limburg	Nederland
	2003	2003
Omzet	-2	0
Export	0	-1
Bedrijven met winst	70	72
Bedr. voldoende rendement	44	49
Investeringsen	62	66
Werkgelegenheid	-4	-3

Bedrijfstak Chemische- en Kunststoffindustrie		
	Limburg	Nederland
	2003	2003
Omzet	2	3
Export	1	2
Bedrijven met winst	78	78
Bedr. voldoende rendement	56	56
Investeringsen	73	73
Werkgelegenheid	-3	-2

Bedrijfstak Metaalindustrie		
	Limburg	Nederland
	2003	2003
Omzet	-1	1
Export	6	2
Bedrijven met winst	75	78
Bedr. voldoende rendement	52	57
Investeringsen	71	68
Werkgelegenheid	-4	-3

Bedrijfstak Overige Industrie		
	Limburg	Nederland
	2003	2003
Omzet	-1	-4
Export	-1	-4
Bedrijven met winst	83	79
Bedr. voldoende rendement	55	57
Investeringsen	61	60
Werkgelegenheid	-5	-4

Bedrijfstak Bouwnijverheid¹⁾		
	Limburg	Nederland
	2003	2003
Omzet	-7	-6
Export	-	-
Bedrijven met winst	82	86
Bedr. voldoende rendement	67	68
Investeringsen	52	63
Werkgelegenheid	-2	-1

1) Exportcijfers geven geen reëel beeld. Export betreft een klein deel van de omzet waardoor fluctuaties relatief groot kunnen zijn.

Bedrijfstak Groothandel		
	Limburg	Nederland
	2003	2003
Omzet	-1	-2
Export	0	1
Bedrijven met winst	81	80
Bedr. voldoende rendement	60	58
Investerings	54	59
Werkgelegenheid	-1	-1

Bedrijfstak Detailhandel Food		
	Limburg	Nederland
	2003	2003
Omzet	1	0
Export	N.V.T.	N.V.T.
Bedrijven met winst	84	89
Bedr. voldoende rendement	61	61
Investerings	54	50
Werkgelegenheid	0	0

Bedrijfstak Detailhandel non-Food		
	Limburg	Nederland
	2003	2003
Omzet	-2	-3
Export	N.V.T.	N.V.T.
Bedrijven met winst	82	83
Bedr. voldoende rendement	56	61
Investerings	53	50
Werkgelegenheid	-1	0

Bedrijfstak Horeca		
	Limburg	Nederland
	2003	2003
Omzet	-4	-6
Export	N.V.T.	N.V.T.
Bedrijven met winst	83	85
Bedr. voldoende rendement	67	64
Investerings	58	54
Werkgelegenheid	-4	-2

Bedrijfstak Vervoer en communicatie		
	Limburg	Nederland
	2003	2003
Omzet	1	-2
Export	9	1
Bedrijven met winst	77	80
Bedr. voldoende rendement	57	60
Investerings	62	59
Werkgelegenheid	0	0

Bedrijfstak Zakelijke Dienstverlening		
	Limburg	Nederland
	2003	2003
Omzet	-1	-3
Export	2	-3
Bedrijven met winst	83	81
Bedr. voldoende rendement	64	63
Investerings	66	65
Werkgelegenheid	-2	-2

Bedrijfstak Makelaardij en Onroerend Goed		
	Limburg	Nederland
	2003	2003
Omzet	-7	-3
Export	N.V.T.	N.V.T.
Bedrijven met winst	80	79
Bedr. voldoende rendement	73	64
Investerings	62	60
Werkgelegenheid	-2	-1

Bedrijfstak Overige Dienstverlening		
	Limburg	Nederland
	2003	2003
Omzet	-3	-1
Export	N.V.T.	N.V.T.
Bedrijven met winst	88	87
Bedr. voldoende rendement	66	68
Investerings	-4	0
Werkgelegenheid	-1	0